



# Teräsraakenneyhdistys

Finnish Constructional Steelwork Association

---

## EN1993 revisiointi

Eurocode päivitys

# SISÄLTÖ

- EC:n toinen sukupolvi, revisiointi



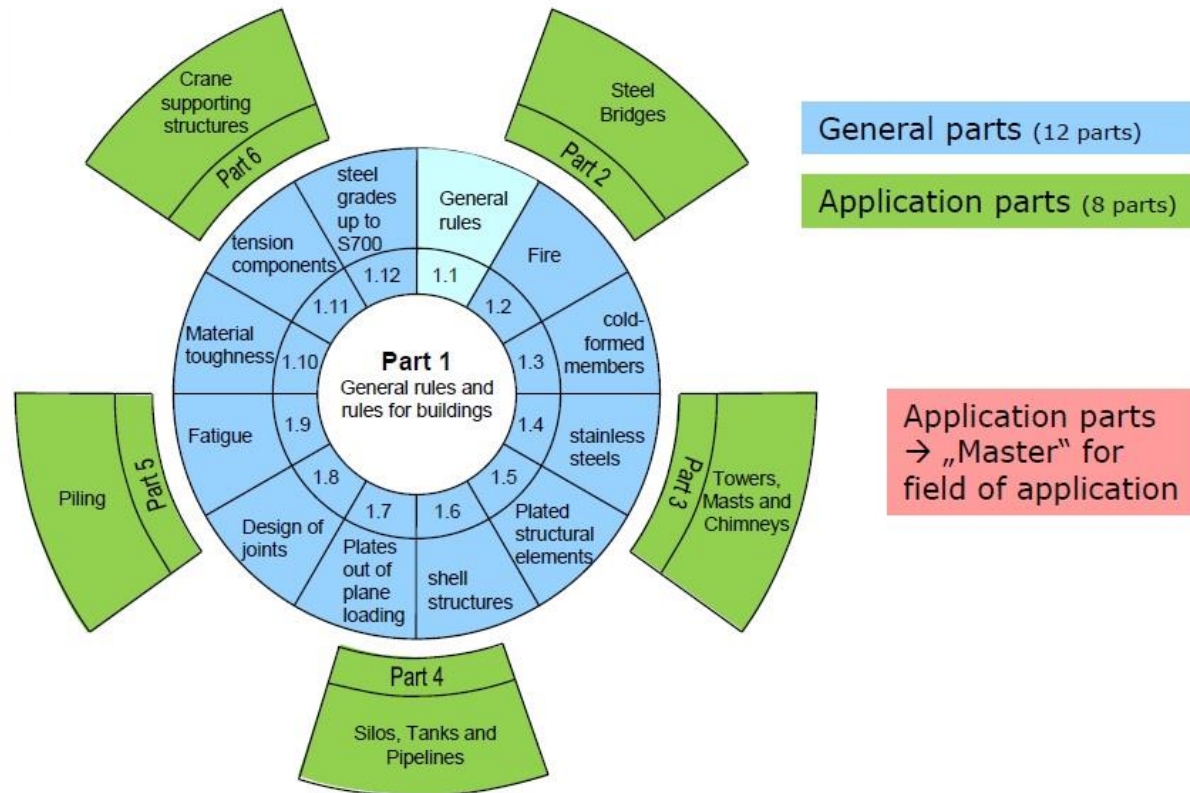
# Eurocoden ensimmäinen sukupolvi

- Eurocode-järjestelmä, EN 1990 – EN 1999, koostuu 10 päästandardista, jossa on 58 osaa
- Eurocodejärjestelmän mukainen suunnittelu (+NA) täyttää olennaiset tekniset vaatimukset:
  - no.1 – mekaaninen lujuus ja vakavuus
  - no.2 – paloturvallisuus
- Eurocode-järjestelmä + EN 1090 on kokonaisuutena noudatettuina hyväksyttävä tapa suunnitella ja toteuttaa teräsrakenteita Euroopan talousalueella.

# EN 1993, Eurocode 3

## koostuu 20 osasta, nykytilanne

### Structure and overview on Eurocode 3



General parts (12 parts)

Application parts (8 parts)

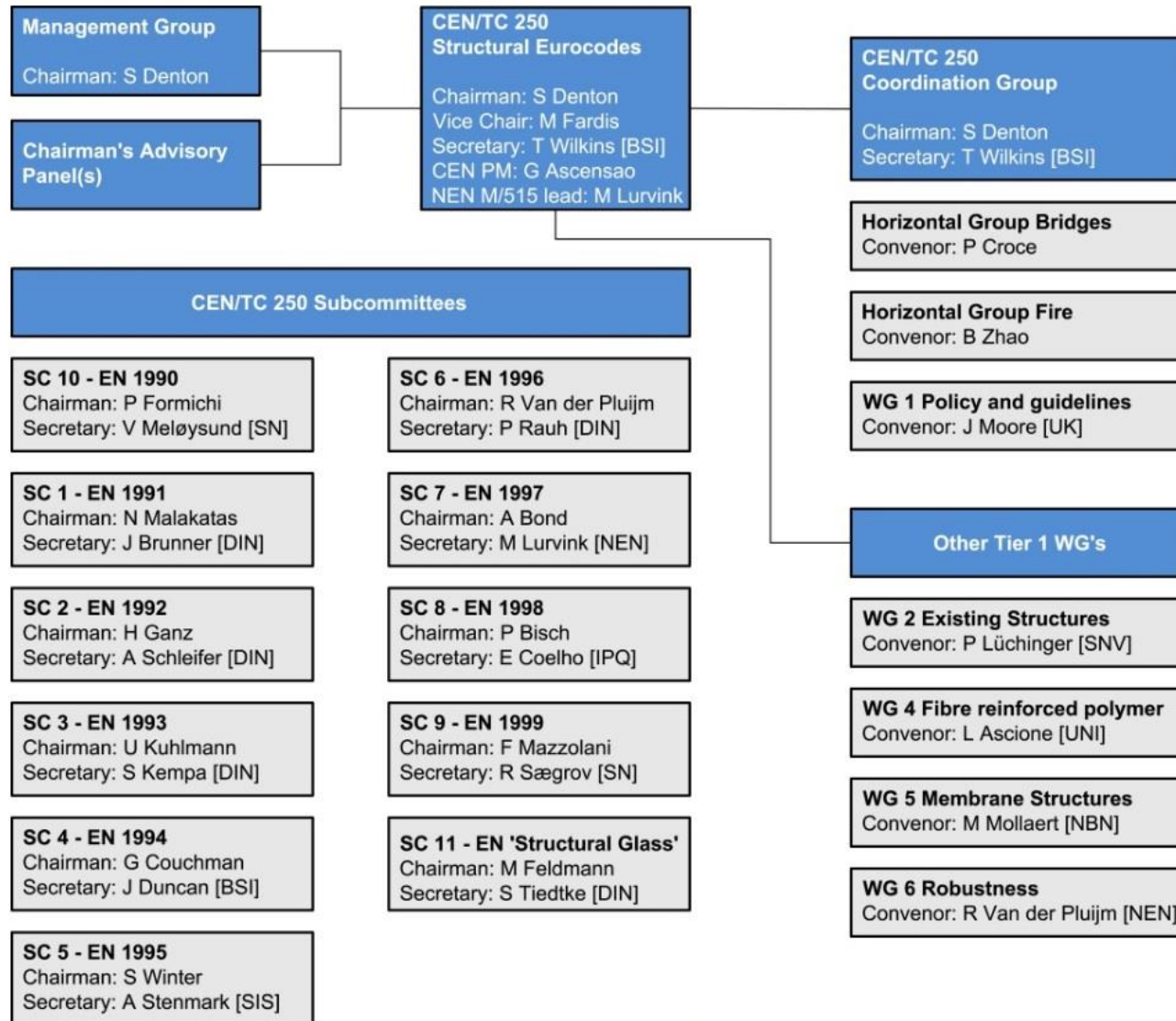
Application parts  
→ „Master“ for field of application

# Eurocoden toinen sukupolvi

- Nyt on käynnissä systemaattinen revisiointiohjelma toisen sukupolven Eurocoden kehittämiseksi
- Valmistuessaan ~ v. 2020 vaikutus tulee olemaan todella suuri Euroopan talouteen koska:
  - Rakentamissektori edustaa 6-7 % Euroopan bruttokansantuotteesta
  - Suunnittelupalvelut edustavat 75 Mrd € osuutta
  - Vaikuttaa n. 500 000 suunnittelijan työhön

# Revisioidinnin organisointi

- CEN:in tekninen komitea TC 250 ‘Structural Eurocodes’, on vastuussa rakenteellisten Eurocodien kehittämisestä
- TC 250 on ns. ”pääkomitea”
- TC 250 kokouksessa hyväksytään mm. ”serious safety issues” muutokset lopullisesti



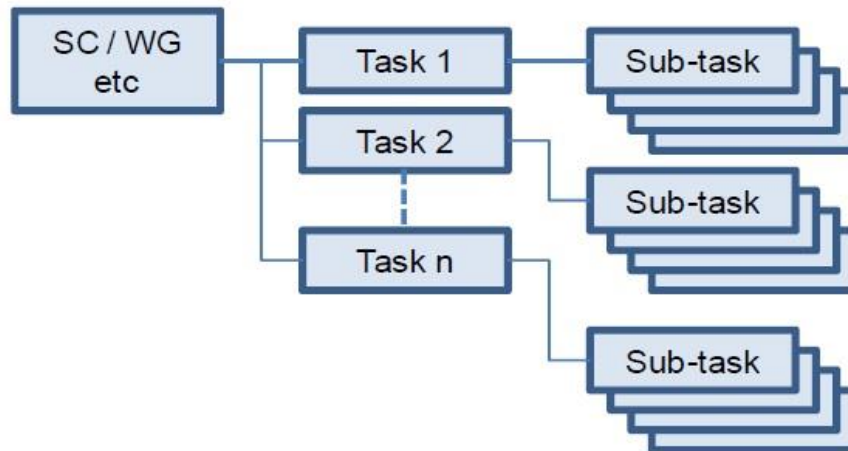
SC = Sub Committee

WG = Working Group

Structure of CEN/TC250

# työn organisointi, tehtävien jako

## Structure of tasks and sub-tasks





# Revisiointi on jaettu neljään vaiheeseen (Phases). Vaiheiden EC3 osat

## Phase I

EN 1993-1-1  
EN 1993-1-2  
EN 1993-1-8  
EN 1993-1-12

## Phase II

EN 1993-1-3  
EN 1993-1-5  
EN 1993-1-6  
EN 1993-1-7

## Phase III

EN 1993-1-4  
EN 1993-1-9  
EN 1993-1-10  
EN 1993-1-11  
EN 1993-2

## Phase IV

EN 1993-3-1  
EN 1993-4-1  
EN 1993-4-2  
EN 1993-4-3  
EN 1993-5  
EN 1993-6  
EN 1993-1-13

# Vaiheiden käynnistäminen (launching) alkaa kommenttien kyselyllä ( 6 kk aikaa vastata)

Phase I kommentit

31.03.2014 – 30.09.2014



Phase II kommentit

10.07.2015 – 11.12.2015



Phase III kommentit

25.05.2016 – 25.11.2016



# 6 peruskysymystä, joihin pyydetään vastaamaan

**Q1.** Do any clauses require editorial or technical correction?

**Q2.** Which clauses would benefit from improvements in clarity?

**Q3.** Where should the scope of the EN be extended?

**Q4.** Where could the EN be shortened?

**Q5.** Are there any clauses whose application leads to uneconomic construction?

**Q6.** Are there any clauses whose application necessitates excessive design effort?

# Kommentointi/Vastaaminen

- Vastaaminen tapahtuu käyttämällä virallista CEN:n kommenttilomaketta
- Merkataan kakkosarakkeeseen mihin peruskysymykseen on vastattu (eli Q1, ..Q6)
- Kommenttilomakkeella voi ehdottaa:
  - Editoriaalisia (ed) tai teknisiä korjauksia (te),
  - Tai antaa yleisiä kommentteja (ge)
  - Näihin liittyen pyydetään parannusehdotuksia, proposed changes (tehokkain tapa vaikuttaa)

# SC3 rooli

- SC3 komitea – Design of Steel Structures
- Kokoontuu kaksi kertaa vuodessa
- Hyväksyy kommenttien luokittelun
- Hyväksyy myös SC3:een tuotuja amendmentteja
- SC3 kokouksessa nyt hyväksytyt amendmentit (Basket decisions) laitetaan odottamaan Projektitiimien työskentelyn aloittamista

# Kansallinen taustaryhmä K103

- Metsta toimii kansallisena sihteerijärjestönä, jonka vastuualueeseen Eurocode3 kuuluu
- Kansallinen taustaryhmä on nimeltään K103
- K103 koostuu Suomen parhaista teräsrakentamisen asiantuntijoista
- K103 ja TRY saavat käyttöönsä työdokumentit
- Dokumentteihin voidaan ehdottaa korjauksia, lisäyksiä ja poistettavia kohtia
- Valmiista dokumenteista äänestään: onko Suomi virallisesti puolesta, vastaan vai ilman kantaa



**Kiitoksia.**

end

29.9.2016 15